

INSTALLATION WINDELTA

Lire attentivement les instructions d'installation suivantes et suivre les étapes recommandées !

1. MISE A JOUR D'UNE INSTALLATION EXISTANTE

Si une ancienne version du programme iWIN est installée sur l'ordinateur, veuillez procéder comme suit :

- Lancer l'ancienne version du programme WinDelta.
- Dans le menu **Options** ⇒ **Paramètres**, ouvrir la page « **Interface** » et noter le port COM affiché à droite de « **Standard** » (par ex. COM1).
- Si nécessaire, sauvegarder les jeux de paramètres enregistrés avec l'ancienne version : ouvrir le menu **Paramètres** ⇒ **LRV** et exporter tous les jeux de paramètres (**Exporter** ⇒ **Tous les jeux de paramètres**). Enregistrer le fichier, par ex. sous *ParaLRV.prm* dans C:\Temp.

2. SUPPRESSION D'UNE ANCIENNE VERSION

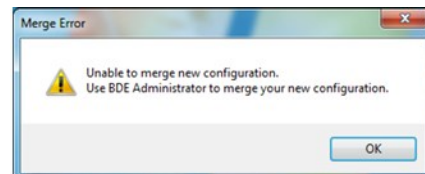
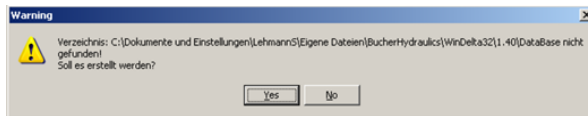
Si une ancienne version du programme WinDelta doit être désinstallée sur l'ordinateur, veuillez procéder comme suit :



- Fermer tous les programmes. Supprimer l'ancienne version WinDelta (si besoin, consulter l'aide Windows pour connaître la procédure de désinstallation des programmes).

3. INSTALLATION D'UNE NOUVELLE VERSION

Si une version du programme WinDelta doit être installée sur l'ordinateur, veuillez procéder comme suit (l'opération peut prendre un certain temps) :

- Accéder au fichier d'installation *Install_WinDelta_1pXX_DE.exe* (XX = version du programme) – soit via **Démarrer** ⇒ **Exécuter** ⇒ **Parcourir** soit via l'**Explorateur Windows**.
- Lancer le fichier d'installation *Install_WinDelta_1pXX_DE.exe* par un double-clic. La boîte de dialogue d'installation s'affiche après un certain temps.
- Confirmer les éventuelles boîtes de dialogue (voir illustrations suivantes) en cliquant sur « **OK** » ou « **Oui/YES** ».



- Cliquer successivement sur les boutons « **Suivant** » (ou Installer/Terminer) jusqu'à la fin de l'installation. Si vous le souhaitez, un raccourci est automatiquement créé sur le bureau.
- Lancer le programme *WinDelta32*.
- Pour définir l'interface utilisée pour l'échange de données entre WinDelta32 (PC) et Delcon / Delcon-2 (carte de régulation), accéder au menu **Options** ⇒ **Configuration**, ouvrir la page « **Interface** », sélectionner l'interface notée précédemment ou une interface disponible, puis activer la case *Standard*.
- Pour LRV :
Si les jeux de paramètres précédemment exportés doivent être réutilisés, ouvrir le menu **Paramètres** ⇒ **LRV** et importer le fichier préalablement enregistré (par ex. *ParaLRV.prm* depuis le dossier C:\Temp) via le bouton **Importer** ⇒ **Tous les jeux de paramètres**.
Avant de fermer la fenêtre, cliquer sur le bouton  (Actualiser les données).
- Pour VF-LRV :
Si les jeux de paramètres précédemment exportés doivent être réutilisés, ouvrir le menu **Paramètres** ⇒ **VF-LRV** et importer le fichier préalablement enregistré (par ex. *ParaVF-LRV.prm* depuis le dossier C:\Temp) via le bouton **Importer** ⇒ **Tous les jeux de paramètres**.
Avant de fermer la fenêtre, cliquer sur le bouton  (Actualiser les données).
- Ouvrir la fenêtre d'enregistrement des courbes (Menu **Mesures** ⇒ **Courbes**). Si le fichier de courbes de déplacement *DataFile.dat* créé avec l'ancienne version contient plus de 200 courbes, celles-ci sont automatiquement enregistrées dans un fichier nommé *AAMMJJHHMMSS.dat* (AA = année / MM = mois / JJ = jour / HH = heures / MM = minutes / SS = secondes de la sauvegarde), puis un nouveau fichier vide est ouvert.
- Consulter la notice de montage et de mise en service des distributeurs à régulation LRV / VF-LRV afin de connaître les possibilités de réglage supplémentaires et une description des paramètres.

4. RACCORDEMENT DE LA CARTE DE REGULATION DELCON / DELCON-2 SUR UN PC/ORDINATEUR PORTABLE

Possibilités de raccordement iCon / iCon-2 sur un PC/ordinateur portable :



Possibilités de raccordement :

- Raccordement à une interface série (RS232) avec un adaptateur Bucher.
- Raccordement à une interface USB via un convertisseur USB-RS232 (avec un adaptateur Bucher).



IMPORTANT :

Ne jamais raccorder une carte de régulation Delcon / Delcon-2 au port Ethernet d'un PC/ordinateur portable !

Éditeur

Bucher Hydraulics AG
Industriestrasse 15
6345 Neuheim
Suisse

Téléphone : +41 41 757 03 33
E-mail : elevator@bucherhydraulics.com
Site internet : www.bucherhydraulics.com

© 2026 par Bucher Hydraulics AG, 6345 Neuheim, Suisse

Tous droits réservés.

Cette documentation et/ou toute partie de celle-ci sont protégées par le droit d'auteur. Toute reproduction, sauvegarde, traitement, duplication ou diffusion, y compris au moyen de systèmes électroniques, est interdite sans l'autorisation écrite de Bucher Hydraulics.

Les données indiquées servent uniquement à la description du produit et ne constituent pas des caractéristiques garanties au sens juridique. Elles ne permettent pas de conclure à une qualité particulière ni à une aptitude spécifique à un usage déterminé.

Ces indications ne dispensent pas l'utilisateur d'effectuer ses propres évaluations et vérifications. En raison d'améliorations continues apportées à nos produits, nous nous réservons le droit de modifier les spécifications indiquées dans ce catalogue. La langue originale et juridiquement contraignante des documentations de Bucher Hydraulics est exclusivement l'allemand. Bucher Hydraulics ne peut être tenu responsable d'éventuelles erreurs de traduction.